

## Jaarbeoordeling CO<sub>2</sub> 2017

Juli 2018

<b>1</b>	<b>Inhoud</b>	
1	Inhoud .....	2
2	Relatietabel ISO 14064.....	3
3	Bedrijf- en basisgegevens .....	4
3.1	Activiteiten .....	4
3.2	Organisatorische grenzen .....	4
3.3	Verantwoordelijkheden .....	4
3.4	Bedrijfsonderdelen.....	4
3.5	Projecten met gunningsvoordeel.....	5
3.6	Operationele grenzen.....	5
3.7	Energieverbruikers .....	6
3.8	Energie verbruikers .....	6
3.9	Significantie van energieverbruikers en energieprestaties .....	7
3.10	Factoren die het energieverbruik beïnvloeden .....	7
4	Berekeningsmethodiek .....	8
4.1	Actuele berekeningsmethodiek & conversiefactoren.....	8
4.2	Basisjaar .....	8
4.3	Rapportageperiode.....	8
4.4	Verificatie .....	8
4.5	Berekening / allocatie van emissies binnen projecten met gunningvoordeel .....	8
4.6	Wijzigingen berekeningsmethodiek.....	8
4.7	Herberekening basisjaar & historische gegevens .....	8
4.8	Uitsluitingen.....	8
4.9	Opname van CO <sub>2</sub> .....	8
4.10	Biomassa .....	8
5	Analyse van de voortgang.....	9
5.1	Emissies en significant energieverbruik .....	9
5.2	Jaarverbruik.....	10
5.3	Trends .....	11
5.4	Voortgang reductiedoelstellingen .....	11
5.5	Scope 3.....	12
5.5.1	Scope 3 emissies.....	12
5.6	Onzekerheden.....	12
5.7	Medewerker bijdrage.....	12
5.8	Verbeterpunten .....	12
6	Maatregelen en initiatieven .....	13
6.1	Al getroffen maatregelen scope 1 en 2.....	13
6.2	Al getroffen maatregelen scope 3 .....	13
6.3	Op de hoogte blijven .....	13
6.4	Initiatieven .....	14
6.5	Afgeronde initiatieven.....	14
6.6	Mogelijke / afgewezen initiatieven.....	14
6.7	Lopende initiatieven .....	15

## 2 Relatietabel ISO 14064

§ 7.3 ISO 14064-1	Periodieke rapportage
a	§ 2.2
b	§ 2.3
c	§ 3.3
d	§ 2.2
e	§ 2.6
f	§ 3.10
g	§ 3.9
h	§ 3.8
i	§ 4.2
J	§ 3.2
k	§ 3.7
l	§ 3.1
m	§ 3.6
n	§ 3.1
o	§ 4.5
p	Inleiding + § 3.3
q	§ 3.4

### 3 Bedrijf- en basisgegevens

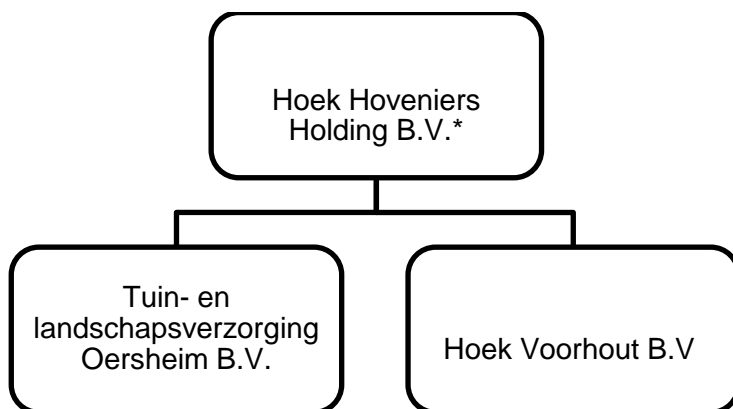
#### 3.1 Activiteiten

De werkzaamheden van Hoek Hoveniers bestaan uit hoveniers- en groenvoorzieningswerkzaamheden op de volgende gebieden:

- Boomverzorging;
- Landschapsontwikkeling;
- Openbaar groen;
- Sport & recreatie;
- Particulieren tuinaanleg;
- Werk- en omgevingsverzorging;
- Dak- en gevelgroen.

#### 3.2 Organisatorische grenzen

Voor de CO<sub>2</sub>-Prestatieladder worden de volgende organisatieonderdelen meegenomen binnen de organisatorische grenzen:



*\* De tenaamstelling van Hoek Hoveniers Holding B.V. is volgens de Kamer van Koophandel Gebr. Van der Werff. Om verwarring te voorkomen is ervoor gekozen om de naam Hoek Hoveniers aan te houden.*

De organisatorische grenzen zijn bepaald op basis van het GHG-greenhouse protocol (top-down methode). Het uittreksel KvK is opgenomen in het KAM managementsysteem.

#### 3.3 Verantwoordelijkheden

- Eindverantwoordelijke (directie-verantwoordelijke): A.H. Hoek
- Verantwoordelijke stuurcyclus (KAM-coördinator): J.P. Kalisvaart
- Contactpersoon emissie-inventaris : J.P. Kalisvaart

#### 3.4 Bedrijfsonderdelen

Hoek Hoveniers met bijbehorende BV's is gevestigd in Voorhout en Ursem. De bedrijfslocaties bestaan uit een kantoor, werkplaats, terrein en opslag. De werkzaamheden van het bedrijf vinden plaats op projectlocaties. De projecten worden voorbereid, ondersteund en afgerond vanaf de kantoorlocatie en in de werkplaats vinden kleinschalige onderhoudswerkzaamheden plaats. Er hebben zich afgelopen jaren geen wijzigingen voorgedaan op de locaties of binnen de organisatie.

Onderdeel	Oppervlak (Bedrijfsvloeroppervlak) [m <sup>2</sup> ]	Bedrijfstijd [uren per jaar]	Toelichting
Kantoren Voorhout	625	18.000	-
Kantoren Ursem	268	9.000	-
Werkplaats Voorhout	376	1.800	-
Werkplaats Ursem	675	100	-
Magazijn Voorhout	1.903	200	-
Magazijn Ursem	150	100	-
Projectlocaties	PM	PM	-
<i>Totaal</i>	3.997	29.200	

### 3.5 Projecten met gunningsvoordeel

In de beoordelingsperiode zijn de volgende projecten met gunningsvoordeel actief:

- Geen.

### 3.6 Operationele grenzen

Bij het bepalen van de operationele grenzen wordt onderscheid gemaakt tussen Scope 1, 2 & 3 categorieën. In de scope-indeling van de CO<sub>2</sub>- Prestatieladder houdt dit het volgende in:

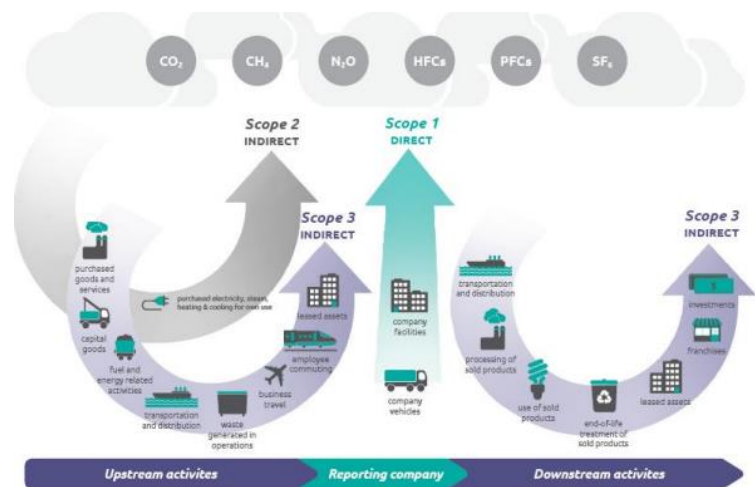
Scope 1 is alle directe CO<sub>2</sub>-uitstoot van het bedrijf.

Scope 2 is alle indirecte CO<sub>2</sub>-uitstoot die direct te

beïnvloeden is, namelijk uitstoot door elektriciteit, vlieggreizen en zakelijke kilometers met privé-auto's.

Scope 3 is alle overige indirecte uitstoot.

Als onderdeel van het energiemanagementsysteem worden de energiegebruikers binnen de organisatie beschreven en wordt een overzicht van de emissiebronnen weergegeven. Als er binnen de organisatie door veranderde organisatiegrenzen of de aankoop van nieuwe kapitale goederen sprake is van nieuwe emissiestromen dan worden deze opgenomen in de emissie inventaris en onderliggende jaarbeoordeling.



De actuele emissiestromen binnen de operationele grenzen zijn:

- Scope 1:
  - Verwarming kantoor en overige bedrijfsgebouwen;
  - Brandstofverbruik wagenpark (bedrijfswagens);
  - Brandstofverbruik materieel.
- Scope 2:
  - Elektriciteit kantoor en overige bedrijfsgebouwen;

- Zakelijke km met privé auto's;
- Elektriciteit vervoer.
- Scope 3:
  - Inkoop goederen;
  - Inkoop diensten;
  - Woon- en werkverkeer;
  - Transport (up- en downstream);
  - Afvalverwerking.

### 3.7 Energieverbruikers

Jaarlijks worden in onderliggende jaarbeoordeling de energieverbruikers van de organisatie herzien. Deze energieverbruikers hebben veel invloed op de CO<sub>2</sub> uitstoot binnen Hoek.

De wijzigingen binnen de emissiestromen- en of energieverbruikers in de afgelopen periode zijn:

- Diverse nieuwe investeringen / vervangingen:
  - Bedrijfsauto's 15x
  - Personenauto's 3x
  - Aanhangers 5x
  - Zelfrijdend materieel 4x
  - Klein materieel 93x

Een overzicht van de nieuwe energieverbruikers is aanwezig bij de KAM-coördinator.

### 3.8 Energie verbruikers

Onderstaand zijn de energieverbruikers van Hoek in kaart gebracht.

<b>Energiestroom</b>	<b>Aantal</b>	<b>Hoeveelheid</b>	<b>CO<sub>2</sub> emissies in %</b>
<i>Elektriciteit</i>			
LED verlichting (Voorhout)	635 m <sup>2</sup>	-	10%
TL armaturen (Ursem)	268 m <sup>2</sup>	-	10%
ICT apparatuur	26 computers 26 telefoons 3 printers	-	10%
Keukenapparatuur	3 koffiemachines 2 vaatwassers 3 koelkasten	-	5%
Elektrisch handgereedschap	20 Boormachines 6 Bouwlampen 14 Slijptol 14 Haakse slijper 4 Stofzuiger 24 diverse machines	-	20%
Houtbewerkingsmachines	12 Schaafmachine 12 Decoupeerzaag 8 Schuurmachine 10 Cirkelzaag	-	20%
Serverruimte	1 ruimte	-	25%
<i>Gas</i>			
CV ketel (Voorhout)	3 ketels	-	75%
CV ketel (Ursem)	1 ketel	-	25%
<i>Diesel</i>			
Bedrijfsauto's	45 auto's	-	50%
Personenauto's	11 auto's	-	10%
Vrachtwagens	5 vrachtwagens	-	15%
Tractoren/shovels/minikraan	52 tractoren	-	25%
Overige (grasmaaiers e.d.)	n.v.t.	-	
<i>Benzine</i>			
Bedrijfswagens	3 auto's	-	40%
Klein materieel (bosmaaiers, grasmaaiers e.d.)	880 klein materieel	-	60%

### 3.9 Significantie van energieverbruikers en energieprestaties

Materieel (kranen, machines, vrachtauto's en bedrijfsauto's) is verantwoordelijk voor 99% van de CO<sub>2</sub>-uitstoot. Bij het opstellen hiervan is gebruik gemaakt van de geïnventariseerde vermogens van de betreffende verbruikers. Het complete bezettingsoverzicht is beschikbaar bij de KAM-coördinator van Hoek.

### 3.10 Factoren die het energieverbruik beïnvloeden

In deze jaarbeoordeling wordt het energieverbruik gerelateerd aan factoren die het energieverbruik waarschijnlijk hebben beïnvloed. Het voordeel van het beschouwen van het specifieke energieverbruik is dat het verbruik op deze manier als het ware wordt gecorrigeerd voor allerlei invloeden. In het geval van Hoek wordt het energieverbruik hoofdzakelijk beïnvloed door de omzet en gewerkte uren.

Tabel 2: Factoren die energiegebruik beïnvloeden

	<b>Eenheid</b>	<b>2013</b>	<b>2014</b>	<b>2015</b>	<b>2016</b>	<b>2017</b>
Omzet	Euro's	8.438.000	8.878.000	10.198.000	11.778.000	14.600.000

## **4 Berekeningsmethodiek**

Het berekenen en beoordeling van de CO<sub>2</sub> van de organisatie is onderdeel van het Energiemanagementsysteem dat in het kader van de CO<sub>2</sub>-prestatieladder is ingevoerd. Om deze reden is het meest recente Handboek (3.0) CO<sub>2</sub>-prestatieladder zoals uitgegeven door de Stichting Klimaatneutraal Aanbesteden & Ondernemen (SKAO) leidend binnen de berekeningsmethodiek.

### **4.1 Actuele berekeningsmethodiek & conversiefactoren**

Het meest recente Handboek CO<sub>2</sub>-prestatieladder zoals uitgegeven door de SKAO vormt de basis voor de berekeningen binnen emissie inventaris en jaarbeoordeling. De emissiefactoren zoals genoemd op de website [www.co2emissiefactoren.nl](http://www.co2emissiefactoren.nl) worden aangehouden. Voor de onderliggende rapportage zijn de emissiefactoren gebruikt geldend op de datum van onderliggend rapport.

### **4.2 Basisjaar**

Het basisjaar is 2014.

### **4.3 Rapportageperiode**

Deze jaarbeoordeling is opgesteld conform ISO14064 en beschrijft de CO<sub>2</sub>-emissies van 2017 (01-01-2017 tot 31-12-2017).

### **4.4 Verificatie**

De emissie inventaris is niet geverifieerd.

### **4.5 Berekening / allocatie van emissies binnen projecten met gunningvoordeel**

Zie paragraaf 2.5.

### **4.6 Wijzigingen berekeningsmethodiek**

Er zijn geen wijzigingen in de berekeningsmethodiek.

### **4.7 Herberekening basisjaar & historische gegevens**

Er heeft in 2017 geen herberekening plaatsgevonden. In januari 2018 zijn nieuwe conversiefactoren gepubliceerd, maar deze hebben geen aanleiding gegeven tot een herberekening. De nieuwe gegevens zullen gebruikt worden voor de footprint van 2018.

### **4.8 Uitsluitingen**

Gasflessen met propaan zijn uitgesloten, vanwege zeer kleine verbruiken.

### **4.9 Opname van CO<sub>2</sub>**

Er heeft in de afgelopen periode geen opname van CO<sub>2</sub> plaatsgevonden binnen de bedrijfsactiviteiten.

### **4.10 Biomassa**

Er is in de afgelopen periode geen gebruik gemaakt van biomassaverbranding.



## 5 Analyse van de voortgang

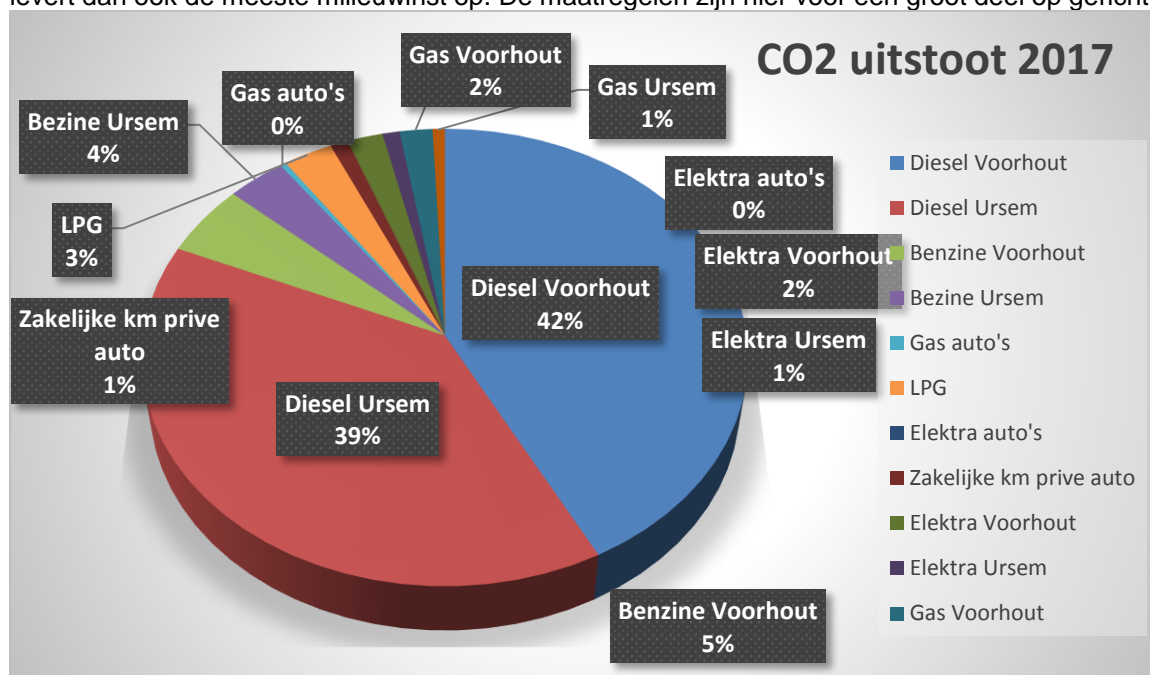
### 5.1 Emissies en significant energieverbruik

In 2017 bedroeg de totale CO<sub>2</sub>-footprint van Hoek 968 ton CO<sub>2</sub>.

Uit de emissie inventaris blijkt dat de volgende energiestromen het meest significant zijn:

- Diesel:
  - Brandstofverbruik door materieel en auto's, 94% (personenauto's, materieel e.d.)

Naar de onderstaande grafiek en tabel gekeken is te zien dat 94% van de uitstoot wordt veroorzaakt door het brandstofverbruik (diesel) van de machines en bedrijfsauto's. De meeste CO<sub>2</sub>-uitstoot wordt veroorzaakt door de projecten (97%). Gezien het type organisatie dat Hoek is, valt te verwachten dat de overhead-activiteiten een zeer kleine plaats innemen. Het nemen van maatregelen op dit gebied levert dan ook de meeste milieuwinst op. De maatregelen zijn hier voor een groot deel op gericht.

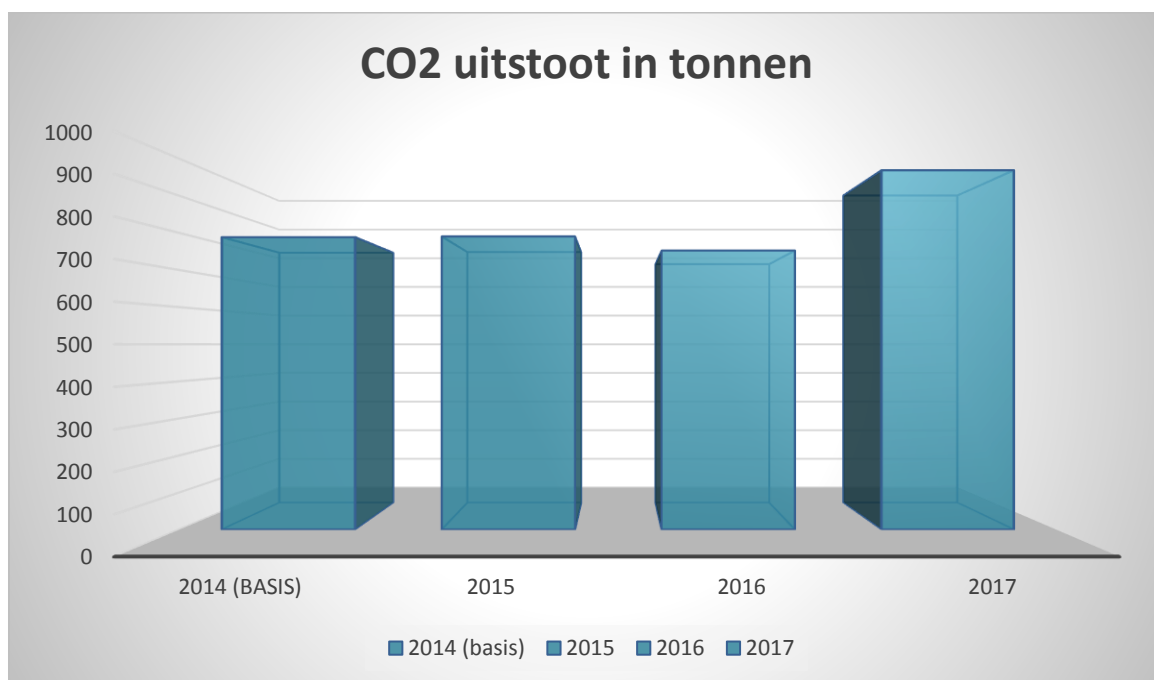


## 5.2 Jaarverbruik

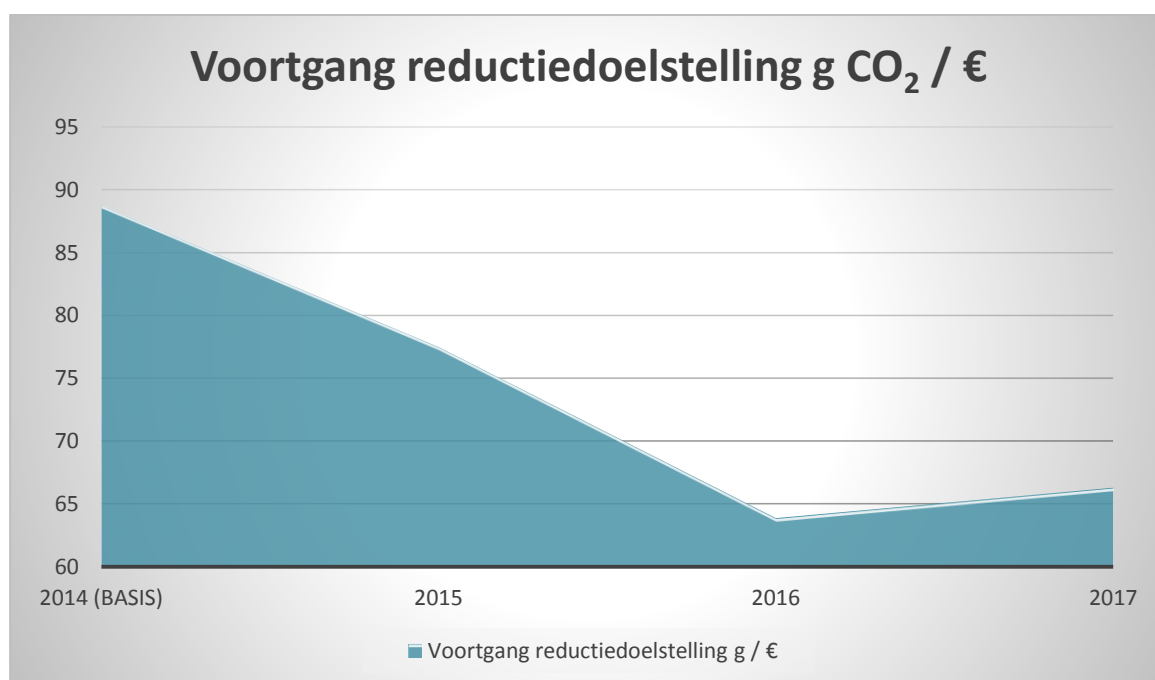
Het jaarlijkse energieverbruik van Hoek over de laatste volledige kalenderjaren is waar mogelijk vastgesteld op basis van maand- en jaarfacturen en opgaven van brandstofleveranciers en weergegeven in de onderstaande tabel.

Energiestroom	Eenheid	2013	2014	2015	2016	2017
Elektra Voorhout	kWh	54.211	54.535	45.230	35.108	38.241
Elektra Ursem	kWh	14.260	13.974	15.793	12.731	18.427
Gas Voorhout	m3	9.850	12.278	12.386	13.019	9.884
Gas Ursem	m3	3.342	3.491	3.116	3.761	3.707
Diesel Voorhout	L	86.171	115.389	206.374 (totaal)	144.908	126.865
Diesel Ursem	L	100.542	88.797	-	44.721	117.287
Benzine Voorhout	L	13.966	17.625	21.951 (totaal)	19.994	17.897
Benzine Ursem	L	5.596	4.400	-	5.673	12.082
Aardgas (brandstof)	Kg	-	-	-	769	1.242
LPG	L	-	-	-	-	15.474
Zakelijke km	KM	9.545	9.875	9.240	47.379	45.880
Propaan / gasflessen	KG	< 10	< 10	< 10	uitgesloten	uitgesloten
CO <sub>2</sub> uitstoot	Ton	720	788	790	752	968
CO <sub>2</sub> /€	Gram	85,29	88,73	66,42	63,86	66,27
CO <sub>2</sub> /€ scope 1	Gram	80,77	84,43	74,13	60,84	63,54
CO <sub>2</sub> /€ Scope 2	Gram	4,52	4,30	2,21	3,02	2,73
Emissies Scope 1	Ton	682	750	756	717	928
Emissies Scope 2	Ton	38	38	34	36	40
Uitstoot Projecten scope 1	Ton	684	720	NB	725	906
Uitstoot projecten scope 2	Ton	n.v.t.	n.v.t.	n.v.t.	n.v.t.	n.v.t.

### 5.3 Trends



### 5.4 Voortgang reductiedoelstellingen



De directie van Hoek heeft de volgende reductiedoelstellingen gesteld:

De reductiedoelstelling van Hoek Hoveniers is 10% CO<sub>2</sub> reductie per euro omzet in **2020** ten opzichte van **2014**.

In 2017 is de totale CO<sub>2</sub> uitstoot gestegen met 22%, maar gerelateerd aan omgezette € is er een daling van 25% gerealiseerd. De stijging is te verklaren door de toename van werkzaamheden, duidelijk is dat er wel CO<sub>2</sub> reductie gerealiseerd is. De directie is tevreden met de voortgang.

#### *Doelstelling Scope 1:*

Reductiedoelstelling Scope 1: 6% CO<sub>2</sub> reductie per euro omzet in 2020 ten opzichte van 2014.

Er is een zeer duidelijke CO<sub>2</sub> reductie te zien in 2017 ten opzichte van 2014 gerelateerd aan omgezette €. Er is net als bij de totale doelstelling een stijging in het totaal geconstateerd. Binnen scope 1 is een daling van ongeveer 24% gemeten ten opzichte van het basisjaar 2014 gerelateerd aan omgezette €.

#### *Doelstelling Scope 2:*

Reductiedoelstelling Scope 2: 90% CO<sub>2</sub> reductie per euro omzet in 2020 ten opzichte van 2014.

Er is een zeer duidelijke CO<sub>2</sub> reductie te zien in H1 2017 ten opzichte van 2014. Binnen scope 2 is een daling van ongeveer 73% gemeten ten opzichte van het basisjaar 2014 gerelateerd aan omgezette €. De oorzaak van deze grote daling is de inkoop van groene stroom.

## **5.5 Scope 3**

### **5.5.1 Scope 3 emissies**

In de ketenanalyse en in het document Emissie portefeuille scope 3 zijn de CO<sub>2</sub> emissies en bijbehorende maatregelen opgenomen. Deze zijn voldoende actueel.

#### *Doelstellingen scope 3:*

- De doelstelling is een reductie van 10% op CO<sub>2</sub> uitstoot gegenereerd in de keten hout- en groenafval in 2020 ten opzichte van 2014.

In 2017 is er wederom biogas uit gekuild gras geproduceerd. Er heeft één auto op deze biobrandstof gereden. Dit levert een besparing op van 50% ten opzichte van het rijden in een diesel aangedreven auto. Hoek Hoveniers vindt dit een zeer positief resultaat, op deze wijze wordt het afval gerecycled in plaats van verbrand.

In 2017 is tevens veel aandacht besteed aan het hergebruiken van hout- en vellingsmateriaal. Dit is direct verwerkt in speelaanleidingen.

De directie is tevreden met de voortgang van de maatregelen.

## **5.6 Onzekerheden**

- Geen.

## **5.7 Medewerker bijdrage**

Hoek maakt het op de volgende manier mogelijk voor medewerkers om bij te dragen aan en mee te denken over CO<sub>2</sub>-reductie:

- Medewerkers kunnen contact op nemen met de KAM-coördinator voor ideeën met betrekking tot de CO<sub>2</sub>-reductie.
- Medewerkers kunnen letten op het brandstof- en elektriciteitsverbruik door hier bewust mee om te gaan en anderen te wijzen op de bewust omgang hiervan.

De medewerkers hebben in deze periode de volgende acties ondernomen: bijwonen instructies, toolboxmeetings en aandragen reductie ideeën.

## **5.8 Verbeterpunten**

Er zijn geen verbeterpunten ten aanzien van de PDCA cyclus en de norm. De geconstateerde opmerkingen uit de interne beoordeling en interne audit zijn direct opgepakt. Inhoudelijke ontwikkelingen of verbeterpunten zijn opgenomen in de directiebeoordeling.

## 6 Maatregelen en initiatieven

Een daling van het energieverbruik leidt in bijna alle gevallen ook tot CO<sub>2</sub>-reductie. Het nemen van maatregelen die het energieverbruik verlagen dragen daardoor bij aan het behalen van de CO<sub>2</sub>-reductiemaatregelen. In het onderstaande overzicht staan de maatregelen die al getroffen zijn.

In onderstaande tabel worden de verantwoordelijken voor de reductiemaatregelen beschreven.

Maatregel	Verantwoordelijke	Tijdsbestek	Beschikbare middelen	Verwachte reductie	Scope
Alternatieve brandstof voor nieuwe/ vervangende voertuigen	Directie	2014 – 2020	Subsidie Financiering	5%	1
CO <sub>2</sub> zuinige voertuigen	Directie	2014 – 2020	Financiering	2%	1
Brandstofregistratiesysteem	Directie	2018	Financiering	1%	1
Cursus het nieuwe draaien	KAM coördinator	2019 – 2020	€ 1.000,00	1%	1
Banden op spanning	KAM coördinator	2019 – 2020	Tijd: 30 uur per jaar	0,5%	1
Campagne bewust wording	KAM coördinator	2014 – 2020	Tijd: 30 uur per jaar	0,5%	1
Samenwerking met UPP ideas	Directie	2014 – 2020	Tijd: 100 uur per jaar	-	1 en 2
Zonnepanelen	Directie	2018 – 2020	20 uur	50%	2
Groene stroom uit Nederland	Directie	2014 – 2020	20 uur	90%	2
Tijdsschakelaars kantoorapparatuur	KAM-coördinator	2014 – 2020	20 uur	-	2

### 6.1 Al getroffen maatregelen scope 1 en 2

- Inventarisatie CO<sub>2</sub> zuiniger wagenpark
- Opstellen en uitvoeren mobiliteitsplan
- CO<sub>2</sub> zuiniger materieel
- Analyse inzet zonnepanelen en aanschaf zonnepanelen
- LED verlichting locatie Voorhout
- Ontwikkelen duurzaam materieel
- Produceren en rijden op biogas
- Aanschaf brandstofregistratiesysteem
- Tijdsschakelaars locatie Voorhout

### 6.2 Al getroffen maatregelen scope 3

- Bewustwording transport (door inzet nieuw formulier)
- Inzetten onderaannemers en transporteurs uit de omgeving
- Produceren en rijden op biogas
- Hergebruik speelaanleidingen van vrijkomend hout- en vellingswerk
- Blue city circulair challenge
- Proef bomen in glassubstraat

Overige genomen maatregelen zijn opgenomen in de maatregelenlijst van SKAO.

### 6.3 Op de hoogte blijven

Hoek Hoveniers blijft op de hoogte van initiatieven die spelen in de markt door:

- Branchevereniging VHG Voor ondernemers in groen
  - Belangrijkste ontwikkelingen in de branche;
  - Verschijnt diverse malen per maand;
- Lidmaatschap EVO
  - Belangrijkste ontwikkelingen in de logistiek;
  - Verschijnt diverse malen per maand;
- Diverse overleg met collega bedrijven (Upp-ideas)
  - Ontmoetingsplaats voor collega bedrijven;

- Diverse malen per jaar.
- Lidmaatschap SKAO
  - Belangrijkste ontwikkelingen ten aanzien van CO<sub>2</sub> Prestatieladder;
  - Diverse malen per jaar.

#### 6.4 Initiatieven

Jaarlijks wordt bekeken welke nieuwe initiatieven binnen de sector interessant zijn voor het behalen van de reductiedoelstellingen. In dit beoordelingsverslag wordt bekeken of de initiatieven nog actueel zijn of reeds zijn afgerond. In de directiebeoordeling wordt besproken aan welke initiatieven deelgenomen wordt en worden deze keuzes verklaard.

#### 6.5 Afgeronde initiatieven

- Cradle to Cradle (C2C), betrokken bij ontwikkelen duurzaam bedrijfspark Park 20/20. Op basis van ons boekje 'duurzaamheid in de praktijk' in contact gekomen met Delta Projectontwikkelaars. Hoek Hoveniers heeft sturing en input gegeven aan het ontwerpproces.
  - Hoek Hoveniers wil graag betrokken zijn bij de ontwikkeling van duurzame oplossingen voor vragen uit de markt. Hoek Hoveniers streeft ernaar om projecten effectief, met zo min mogelijk energieverbruik, te realiseren. Het bedrijvenpark is volgens de Cradle to Cradle methode ontwikkeld.
  - Dit initiatief heeft betrekking op Waterzuivering door helofytenfilter, toepassen duurzame materialen, multifunctioneel gebruik van de buitenruimte voor recreatie, groente- en fruit kweken etc.  
Het ontwerp is in 2012 en de ontwikkeling van het bedrijvenpark geschiedt fasegewijs.
- Hoek Hoveniers wil graag informatie en verbetermogelijkheden delen met andere instellingen, zoals gemeente, stichtingen maar ook andere bedrijven. Regelmatig worden workshops, trainingen en presentatie gegeven aan diverse instanties zoals Brancheorganisatie voor ondernemers in groen, grond en infra.
  - RHP (RHP is een kenniscentrum voor potgrond, substraat (teeltmedia) voor de professionele tuinbouw en voor de consument)
  - Dit initiatief heeft betrekking op inzamelen diverse afvalstromen bij gemeenten en bedrijven, beheren openbare ruimte, opwekken bio-energie uit gft-afval, beheren milieustraten, gladheidbestrijding, marktbeheer, straatreiniging, beheren bedrijvenparken, beheren kringloopwinkel, plaagdierbeheersing, rioleringswerken, leveren grondstoffen en energie, beleids- en communicatieadvisering overheden.
  - Deelnemers zijn gemeente Velsen, Gemeente Teylingen, Gemeente Alkmaar, Gemeente Zoetermeer, Gemeente Kaag & Braassem.
  - Hoek Hoveniers vindt samenwerkingsverbanden erg belangrijk, op deze manier worden meerdere partijen bewust van de duurzame oplossingen en zijn er samenwerkingen mogelijk tussen Hoek en deze instanties.

#### 6.6 Mogelijke / afgewezen initiatieven

- Deelname aan duurzameleverancier.nl.
  - Aangaan gezamenlijke doelstelling van streven naar een reductie van 20% in het jaar 2020.
  - Delen van uitstoot gegevens;
  - Deelnemen aan bijeenkomsten om gezamenlijk de uitstoot van CO<sub>2</sub> te reduceren;
  - Versterken van de keten door middel van bijeenkomsten;
  - Kosten bedragen € 50,- per jaar.
  - Het initiatief is niet van toepassing, omdat Hoek van mening is dat het initiatief te weinig interactie en vernieuwing biedt.
- Milieubarometer

- De Milieubarometer maakt de milieuscore, CO<sub>2</sub>-footprint en bijbehorende kosten van uw bedrijf of instelling eenvoudig en snel zichtbaar;
- Daarnaast biedt de milieubarometer benchmarks met collega-bedrijven, waardoor een goede impressie kan worden verkregen van het niveau waarop Hoek opereert.
- Kosten bedragen € 198,- eerste jaar en erna € 65,-.
- Het initiatief is niet van toepassing, omdat Hoek van mening is dat het initiatief te weinig interactie en vernieuwing biedt.

## 6.7 Lopende initiatieven

- Blue circulair challenge (Upp ideas)
  - Samenwerking met andere bedrijven om recycling en hergebruik te stimuleren.
  - Samenwerking met de Upp partners.
  - 6 young professionals krijgen een casus om een reststof om te zetten naar een waardevol product.
- Go Café
  - Samenwerking, ontmoetingsplaats met ondernemers, studenten, docenten over “Out of the box” denken.
  - Nieuwe kennis en innovaties.
- UPP ideas, samenwerkingsverband tussen bedrijven om gezamenlijk te streven naar duurzame werkwijzen.
  - Deelnemers: van de Haar Groep (Wekerom); Binder Groenprojecten (Poortugaal); Van Helvoirt Groenprojecten (Berkel-Enschot)
  - Hoek Hoveniers wil graag betrokken zijn bij de ontwikkeling van duurzame oplossingen voor vragen uit de markt. Hoek Hoveniers streeft ernaar om projecten effectief, met zo min mogelijk energieverbruik, te realiseren. Hoek Hoveniers overlegt regelmatig met collega bedrijven over nieuwe ontwikkelingen, werkwijze en mogelijkheden om te verduurzamen. Initiatieven en bevindingen worden gedeeld, successen en bedreigingen in het proces van verduurzamen worden gedeeld. Waar mogelijk worden gezamenlijke initiatieven ontwikkeld voor kennisdeling.
  - Dit initiatief heeft betrekking op alle facetten omtrent milieu en reductie van CO<sub>2</sub> uitstoot. Maatregelen zijn op alle mogelijke manieren mogelijk.
- Stichting Fairtrade gemeente Teylingen, Hoek Hoveniers is betrokken bij de werkgroep Gemeente Teylingen.
  - Deelnemers: gemeente Teylingen (coördinator gemeente Teylingen); Trias Kinderopvang, De Wereldwinkel.
  - De campagne streeft naar het vergroten van de vraag naar en het aanbod van fairtrade producten. Om te zorgen voor meer werkgelegenheid en betere leef- en werkomstandigheden van boeren en producenten in ontwikkelingslanden moeten er namelijk meer Fairtrade producten verkocht worden. Ook in Nederland. De campagne stimuleert dit door ondernemers, werknemers, inkopers en consumenten met positieve aandacht en publiciteit te belonen voor hun keuze voor Fairtrade.
  - Dit initiatief heeft betrekking op duurzaam ondernemen.
- Stimuleren scheiden afval in samenwerking met de gemeente Zoetermeer
  - Verminderen van scheiden van afval, bewustwording en stimuleren goed gedrag, beperken zwerfvuil;

- Het initiatief heeft betrekking op reductie van afval en hierbij ook reductie van CO<sub>2</sub> uitstoot;
- Partijen: gemeente Zoetermeer, Projectleider Zwerfafval beheersing en Buurtdromen.
  
- Gras kuilen wordt biogas van gemaakt
  - Het initiatief heeft betrekking op brandstofverbruik en afvalstromen;
  - Afval scheiden en maximaal inzetten op hergebruik als grondstof;
  - 10% van het vrijkomende gras wordt i.s.m. Meerlanden te Rijssenhout vergist tot biogas. Een van de voertuigen die gebruikt wordt op het project rijdt op (dit) biogas.
  
- Tiny Forest
  - Aanplanten snelgroeiende bossen op organische wijze;
  - Het initiatief heeft betrekking op een extra opname van CO<sub>2</sub> door de Tiny Forest;
  - Partijen: Instituut voor natuureducatie en duurzaamheid, gemeenten, Hoek Hoveniers.
  
- Model ontwikkelen voor handvatten voor duurzaamheid
  - Geeft een oplossing om keuzes te maken voor bedrijven op het gebied van duurzaamheid.
  - Hoek Hoveniers is actief met bezig het inzetten van duurzame gereedschappen en werktuigen. Het rekening houden met duurzame aspecten bij inzet, aanschaf en beheer van materieel heeft de volgende uitwerking:
  - Bij aanschaf van materieel worden de 3 P's gewogen volgens een (mede) door ons ontwikkeld model. In onderstaande afbeeldingen is een voorbeeld hoe 'Planet' is gemeten en gewogen bij de keuze. Hoe groter het vlak in de driehoek is, hoe duurzamer de keuze. Het blauwe figuur geeft in dit voorbeeld aan een machine die bijvoorbeeld een hoge productiviteit heeft maar een slechte score op Planet. De machine afgebeeld in de groene driehoek wordt dan gekozen. Het rechtermodel geeft als voorbeeld de score aan op het gebied van Planet van 3 geselecteerde machines.
  - Ons eigen bedrijf maar ook andere organisaties helpen bij de keuze uit verschillende duurzame oplossingen. Op verzoek verstrekken wij dit model kosteloos aan derden.

